

SERVO-DRIVE

by Blum

BLUMOTION

by Blum

NL

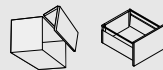


SERVO-DRIVE

Montagehandleiding

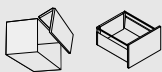
www.blum.com

The Blum logo consists of a stylized white arrow pointing upwards and to the right, followed by the word "blum" in a bold, lowercase, sans-serif font. A registered trademark symbol (®) is located at the top right of the word "blum".

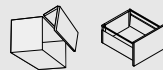


Inhoud

Gebruik van de montagehandleiding	4
Gebruik volgens de bepalingen.....	4
Veiligheid.....	4
Waarschuwingen en gevarensymbolen	4
Structurele wijzigingen en vervangonderdelen.....	6
Veiligheidsafstand Blum-transfo.....	6
Herstellen van storingen.....	7
Informatie over de machinerichtlijn 2006/42/EG.....	7
Afalopslag	8
Vereenvoudigde EU-conformiteitsverklaring – Julius Blum GmbH	9
Afbeelding SERVO-DRIVE	10
Functie – AVENTOS.....	12
Functie – LEGRABOX/TANDEMBOX/MOVENTO/TANDEM.....	12
SERVO-DRIVE voor AVENTOS AVENTOS HK top.....	13
Montage verdeelkabel	13 15
Instelling aandrijving	13
Montage aandrijving	13 15
Montage SERVO-DRIVE-schakelaar.....	14 16
SERVO-DRIVE voor LEGRABOX/TANDEMBOX/MOVENTO/TANDEM	17
Montage aandrijving	17
Montage liggende travers	17
Montage staande travers	17
Montage voorraadmast met staande en liggende travers	18
Draaghoek enkel/dubbel.....	19
Draaghoek boven.....	20
Blum-demper	21
Afbeelding – bekabeling	21
Montage verbindingsknoten	22
Montage Blum-transfo	22
Kabelplan	23



SERVO-DRIVE voor AVENTOS AVENTOS HK top	24 30
Overzicht toetsen	24 30
Ingebruikname	25 31
SERVO-DRIVE-schakelaar activeren	25 31
Controlebeweging doorvoeren	26 32
Synchronisering inschakelen	27 33
Collisie vermijden inschakelen	28 34
Reset Motion	29 36
Reset Wireless	29
Montage afdekkap	29 36
SERVO-DRIVE-schakelaar – verwisselen batterij	29 36
SERVO-DRIVE voor LEGRABOX/TANDEMBOX/MOVENTO/TANDEM – Algemene informatie	38
Keuzeschakelaar uitwerper	38
Hefboomverlenging	38
Geleiding hefboom	38
Synchronisatiekabel	38
Demontage Blum transfo	39
Demontage verbindingknoten	39
SERVO-DRIVE voor AVENTOS	40
Demontage	40
LEGRABOX/TANDEMBOX/MOVENTO/TANDEM	41
Demontage aandrijving	41



Waarschuwingen en gevarensymbolen

⚠ WAARSCHUWING	WAARSCHUWING staat symbool voor gevaar die de dood of een ernstig letsel kan bevatten as deze niet vermeden wordt.
OPMERKING	Dit OPMERKING-teken wijst op een opmerking die u in acht dient te nemen.

Gebruik van de montagehandleiding

Lees vóór de ingebruikname van SERVO-DRIVE zowel de montagehandleiding als de veiligheidsvoorschriften!

Voor een eenvoudige identificatie van de beschreven onderdelen raden wij aan de onderdelentekening te gebruiken.

De montagehandleiding geldt voor de elektrische bewegingsondersteuning SERVO-DRIVE voor:

- het klapdeurbeslag AVENTOS HF, AVENTOS HS, AVENTOS HL, AVENTOS HK en AVENTOS HK top
- de laden LEGRABOX en TANDEMBOX, en de geleiders MOVENTO en TANDEM

In de afbeeldingen wordt enkel de AVENTOS HF voorgesteld.

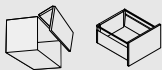
Voor de montage van het mechanisch AVENTOS beslag HF, HS, HL, HK en HK top zonder SERVO-DRIVE moet u de speciale montagehandleiding voor AVENTOS gebruiken.

Veiligheid

SERVO-DRIVE voldoet aan de momenteel geldende standaard voor veiligheidstechniek.

Niettemin blijven er bepaalde risico's bij het niet in acht nemen van de montagehandleiding. Wij vragen begrip voor het feit dat Blum GmbH niet aansprakelijk is of garantie kan geven voor schade of daaruit voortvloeiende schade, indien de bedieningshandleiding niet in acht wordt genomen.

- Bij de montage van SERVO-DRIVE moet u de nationale normen in acht nemen. Dit geldt in het bijzonder voor de mechanische veiligheid van de bewegende delen en de elektrische bekabeling.
- Enkel geschoolde vakmensen mogen de Blum componenten inbouwen of verwisselen, de positie van een Blum transfo of de



bekabeling veranderen.

- Het systeem mag alleen aan een stroomnet worden aangesloten waarvan de spanning, stroomsoort en frequentie met de gegevens op het etiket (zie Blum transfo) overeenstemmen.
- De contactdoos moet vrij bereikbaar zijn.
- Per verdeelkabel kan slechts 1 Blum transfo aangesloten worden.
- Houd u aan de veiligheidsafstanden tot de Blum transfo aan die in de montagehandleiding worden aangegeven.
- Let er op dat er geen vochtigheid in de Blum transfo en de uitwerper kan indringen.
- Schakel vóór elke herstelling of onderhoudswerk de contactdoos uit waarop de Blum transfo is aangesloten of haal deze uit het stopcontact.
- Reinig de aandrijving, de Blum transfo en de SERVO-DRIVE schakelaar met een licht vochtig doekje.
- Grijp tijdens het openen of sluiten niet naar de hefboom.
- Er mogen geen beschadigde onderdelen worden gebruikt.
- Scherpe kanten kunnen de kabel beschadigen.
- De Blum transfo en de bekabeling mogen niet in contact komen met de bewegende onderdelen.
- Demonteer nooit de aandrijving of een SERVO-DRIVE schakelaar.

Gebruik volgens de bepalingen

SERVO-DRIVE ondersteunt het openen en het sluiten van klapdeuren en het openen van ladesystemen en mag enkel onder de volgende voorwaarden gebruikt worden:

- In droge, gesloten ruimten.
- In combinatie met AVENTOS klapdeuren of met ladesystemen van Julius Blum GmbH binnen de toegelaten technische gegevens.
- In verbinding met een Blum transfo.



⚠ WAARSCHUWING

Levensgevaar door stroomstoot!

- NOOIT een Blum transfo openen. Levensgevaar door een stroomstoot mogelijk.
- Schakel vóór elke herstelling of onderhoudswerk de contactdoos uit waarop de Blum transfo is aangesloten of haal deze uit het stopcontact.

⚠ WAARSCHUWING



Gevaar voor verwonding door naar boven springende hefboom!

Als het front nog niet gemonteerd is, of er is afgehaald, kan u zich ernstig verwonden door de naar boven springende hefboom.



- Hefboom niet naar onderen duwen maar verwijderen als het front niet gemonteerd wordt.
- Zolang de fronten niet gemonteerd zijn mag de transfo niet aan het stroomnet aangesloten zijn.

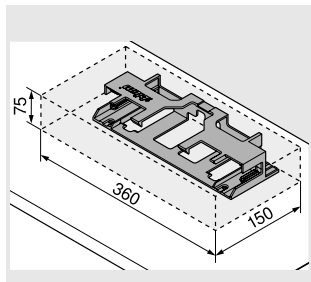
Veiligheidsafstand Blum transfo

WAARSCHUWING

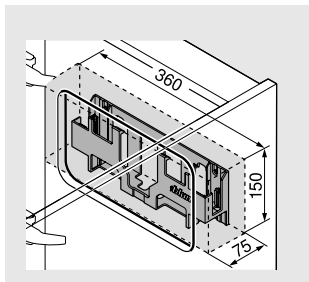
Voor de luchtcirculatie moet een veiligheidsafstand van 30 mm voorzien worden, anders kan overhitting van de Blum transfo ontstaan.

- De veiligheidsafstand is in de maatvoeringen van de tekening opgenomen.

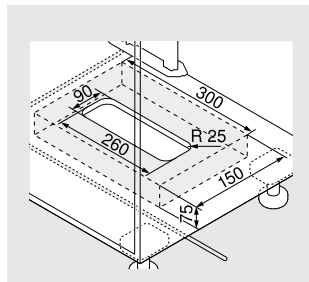
Montage op de bovenbodem

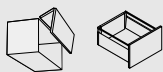


Wandmontage



Bodemmontage





Herstellen van storingsen

Informatie over mogelijke storingsen vindt u op www.blum.com/sd/troubleshooting

Informatie over de machinerichtlijnen 2006/42/EG

Een meubel met SERVO-DRIVE voor AVENTOS valt niet onder de machinerichtlijnen 2006/42/EG, als dit meubel voor huiselijk gebruik wordt ingezet. Bij gebruik in het bureau valt het meubel wel onder de machinerichtlijnen van de Europese Gemeenschap (EWR + Zwitserland + Turkije) over het in werking stellen van een machine. De normen of richtlijnen van andere landen worden met het TÜV-certificaat afgedekt.

Informatie over mogelijke storingsen vindt u op: www.blum.com/sd/guideline

Wijzigingen aan het product en reserveonderdelen

Wijzigingen aan het product en het gebruik van reserveonderdelen die niet door de fabrikant worden toegelaten doen afbreuk aan de veiligheid en de werking van SERVO-DRIVE en zijn daarom niet toegestaan.

- Gebruik alleen originele reserveonderdelen van Julius Blum GmbH.
- Sluit aan de Blum transfo geen ander toestel dan de hiervoor voorziene Blum componenten.

Sortering

- Sorteert alle elektronische componenten van de SERVO-DRIVE voor AVENTOS, inclusief batterijen, volgens de plaatselijke voorschriften voor elektrische toestellen.

Weggoien van elektrische en elektronische apparatuur:

Elektrische en elektronische apparaten mogen aan het einde van hun levensduur niet worden afgevoerd met het huishoudelijk afval. Informeer u hierover bij de gemeentelijke instanties. Elektrische en elektronische apparaten van Blum voldoen aan de vereisten van Richtlijn 2012/19/EU – AEEA-Richtlijn. Door gescheiden inzameling van elektrische en elektronische apparaten wordt hergebruik en terugwinning van materiaal en andere vormen van recyclage van oude apparaten mogelijk. Schadelijke gevolgen voor het milieu en de gezondheid, door mogelijk in de apparaten aanwezige gevaarlijke stoffen, moeten hierdoor bij de inzameling worden voorkomen. In de meeste gevallen moet niet het hele apparaat volgens de AEEA-Richtlinie worden afgevoerd, maar enkel het deel dat uitgerust is met elektrische onderdelen. Gelieve hiervoor de demontagehandleiding te raadplegen. Voor de inlevering staan in uw omgeving kosteloze inzamelpunten voor elektrische en elektronische apparaten tot uw beschikking.

Meer informatie vindt u onder volgende link: www.blum.com/recycling

Weggoien van batterijen:

Batterijen mogen aan het einde van hun levensduur niet worden afgevoerd met het huishoudelijk afval. Informeer u hierover bij de gemeentelijke instanties. De bij Blum gebruikte batterijen voldoen aan de vereisten van Richtlijn 2006/66/EG – Batterijrichtlijn. Door de gescheiden inzameling van batterijen wordt de terugwinning van materiaal en andere vormen van recyclage van batterijen mogelijk. Schadelijke gevolgen voor het milieu en de gezondheid, door mogelijk in de apparaten aanwezige gevaarlijke stoffen, moeten hierdoor bij de inzameling worden voorkomen. Raadpleeg de demontagehandleiding voor de demontage van de batterij. Bij inlevering staan in uw omgeving kosteloze inzamelpunten voor batterijen tot uw beschikking. Vermijd bij het verwijderen van de batterijen dat de contactpunten kortsluiten.

Vereenvoudigde EU-conformiteitsverklaring

Hierbij verklaart Julius Blum GmbH, dat alle elektrische en elektronische artikelen van Julius Blum GmbH voldoen aan de Richtlijn 2011/65/EU.

Hierbij verklaart Julius Blum GmbH, dat de radioapparatuur 21FA001, 21LA001, 21SA001, 21KA001, 21P5020 en Z10C5007 voldoet aan de Richtlijn 2014/53/EU.

Hierbij verklaart Julius Blum GmbH, dat de elektrische en elektronische artikelen Z10A3000, Z10C5000, Z10ZE000 en Z10ZC000 voldoen aan de Richtlijn 2014/30/EU.

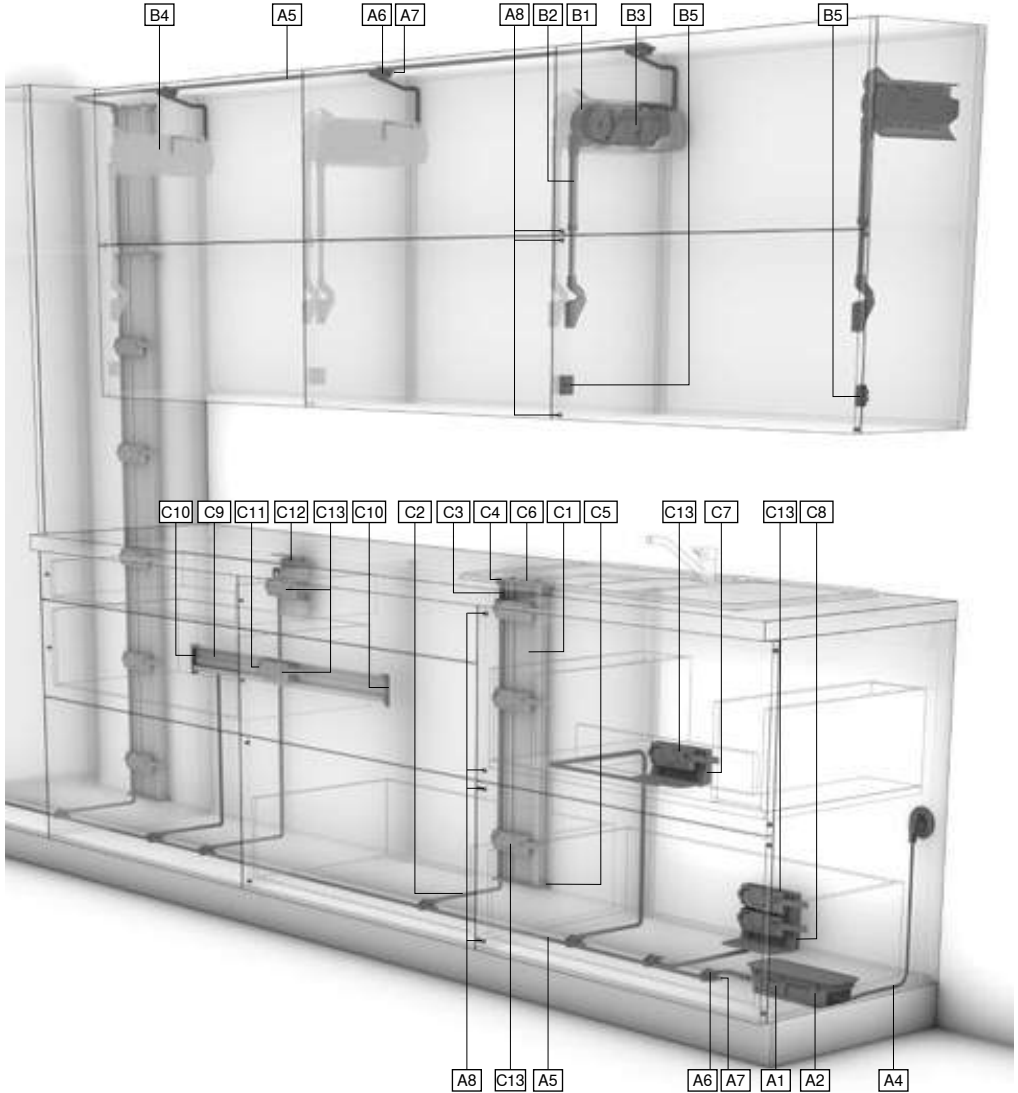
Hierbij verklaart Julius Blum GmbH, dat de transfo-types Z10NA300 en Z10NE030 voldoen aan de Richtlijn 2014/35/EU en de Richtlijn 2014/30/EU.

De volledige tekst van de EU-conformiteitsverklaring is beschikbaar op deze link:

www.blum.com/compliance



Afbeelding SERVO-DRIVE



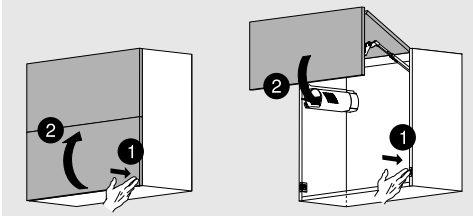


- A1 Blum transfo met LED-aandrijving
 - A2 Transfohouder - bodemmontage
 - A4 Netstroomsnoer
 - A5 Verdeelkabel om in te korten
 - A6 Verbindingsknoten
 - A7 Eindkap voor kabel
 - A8 Blum demper
-
- B1 Beslagelement
 - B2 Teleskopische arm of hefboompakket
 - B3 Aandrijving met LED-aanduiding
 - B4 Afdekkap
 - B5 SERVO-DRIVE schakelaar met batterij-aanduiding
-
- C1 Draagprofiel verticaal
 - C2 Draagprofielkabel (voor stroomvoorziening)
 - C3 Communicatiekabel
 - C4 Draaghoek profiel onder/achter
 - C5 Draagprofielhouder onder
 - C6 Afdekkap draagprofiel
 - C7 Enkele draaghoek
 - C8 Dubbele draaghoek
 - C9 Draagprofiel horizontaal
 - C10 Draagprofielhouder links/rechts
 - C11 Adapter voor aandrijving
 - C12 Draaghoek boven met adapter voor uitwerper
 - C13 Aandrijving

Functie – AVENTOS

Elektrische bewegingsondersteuning

Met de SERVO-DRIVE schakelaar opent en sluit u de SERVO-DRIVE voor AVENTOS.



Druk op het front

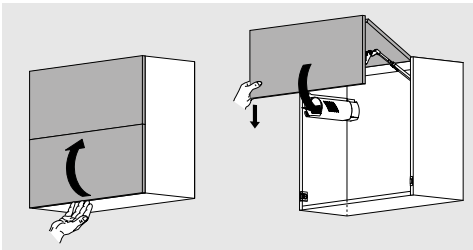
- de klapdeur opent automatisch

Druk op de SERVO-DRIVE schakelaar

- de klapdeur sluit automatisch

Manueel gebruik

De klapdeur kan manueel geopend of gesloten worden, zonder dat de SERVO-DRIVE voor AVENTOS beschadigd wordt.

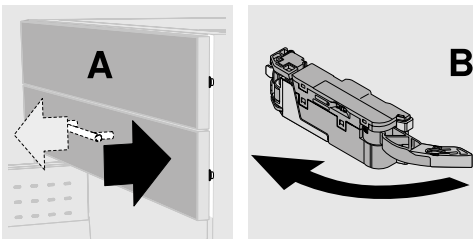


- Manueel openen van de klapdeur door naar boven te bewegen.
- Manueel sluiten van de klapdeur door ze naar beneden te bewegen.

Functie – LEGRABOX / TANDEMBOX / MOVENTO / TANDEM

Elektrische openingsondersteuning

Door aan het front te trekken of op het front of de greep van de lade te duwen (A) zwenkt de arm van de uitwerper (B) naar voren en schuift de lade een stuk uit het meubel.

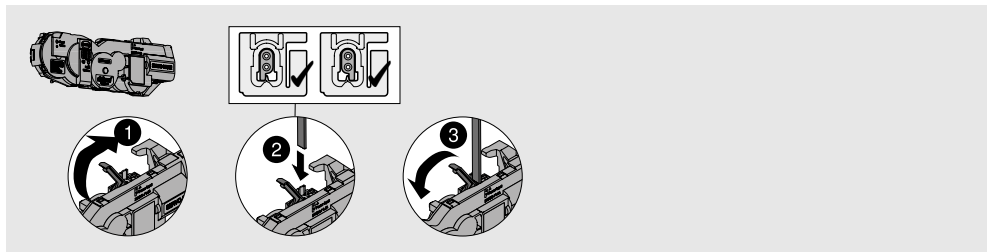




SERVO-DRIVE voor AVENTOS

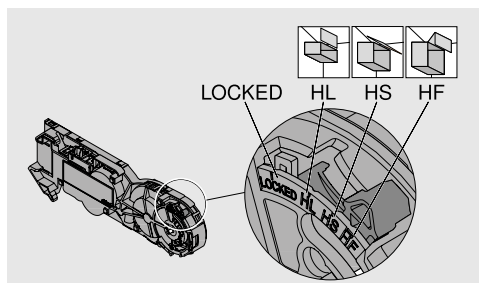
Montage verdeelkabel

AVENTOS HF / HS / HL / HK

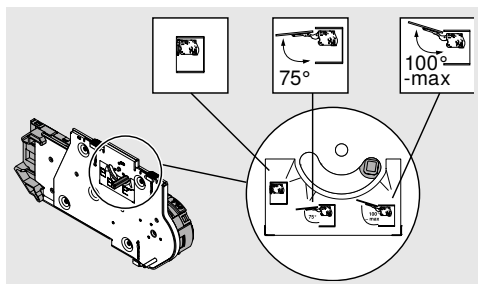


Instelling aandrijving

AVENTOS HF / HS / HL

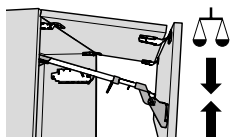


HK



Montage aandrijving

WAARSCHUWING

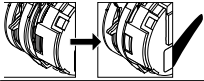


- Voor de montage van SERVO-DRIVE voor AVENTOS moet het beslagelament zo zijn ingesteld dat het front in de verschillende posities geopend kan blijven staan.
- Voor de montage van de aandrijving moet de hefboom volledig geopend zijn.
- De openingshoekbegrenzer pas na de montage van de aandrijving en voor de controlebeweging monteren.

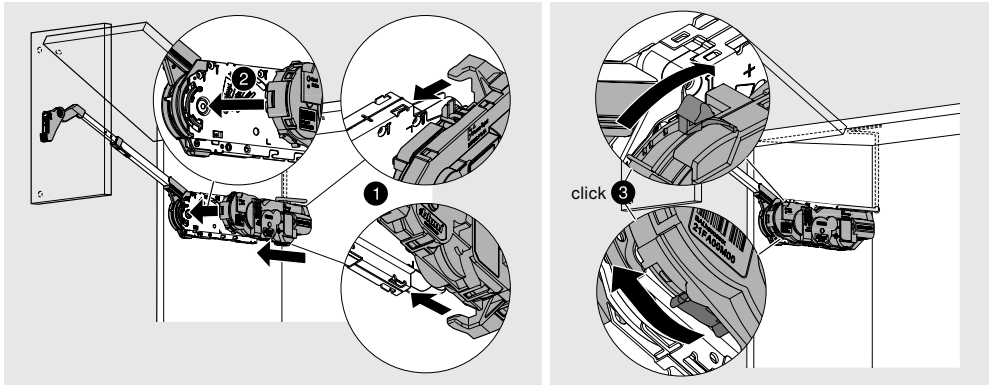


AVENTOS HF / HS / HL

WAARSCHUWING



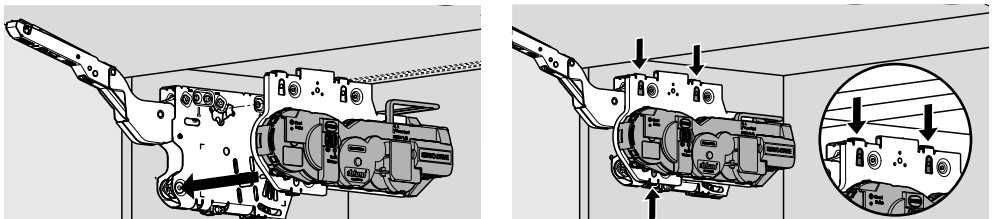
➤ Het verstellen van de aandrijving is slechts mogelijk als het oranje venster aan de voorzijde van de aandrijving niet meer zichtbaar is.



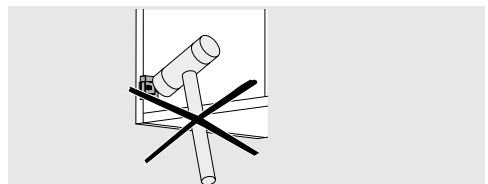
HK

WAARSCHUWING

Het verstellen van de aandrijving is pas mogelijk als de aandrijving volledig op het beslagelement is gemonteerd.



Montage SERVO-DRIVE schakelaar

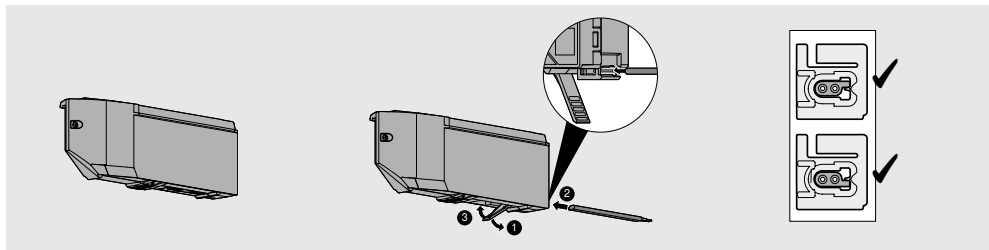




SERVO-DRIVE voor AVENTOS

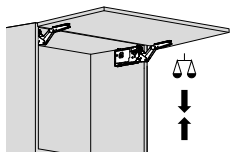
Montage verdeelkabel

AVENTOS HK top

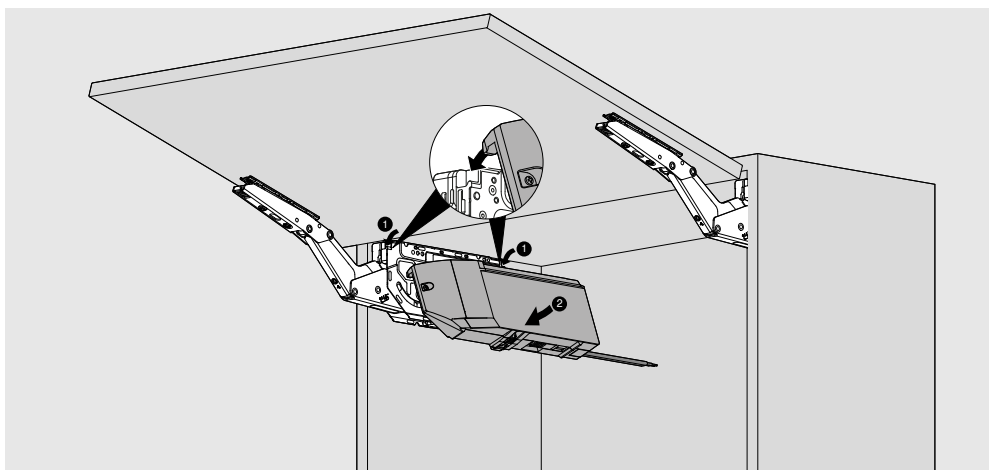


Montage aandrijving

WAARSCHUWING

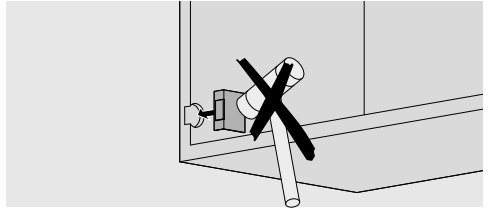
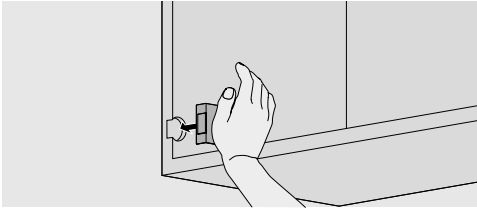


- Voor de montage van SERVO-DRIVE voor AVENTOS moet het beslagelement zo zijn ingesteld dat het front in de verschillende posities geopend kan blijven staan.
- Voor de montage van de aandrijving moet de hefboom volledig geopend zijn.
- Openingshoekbegrenzer pas na de montage van de aandrijving en voor de controlebeweging instellen.





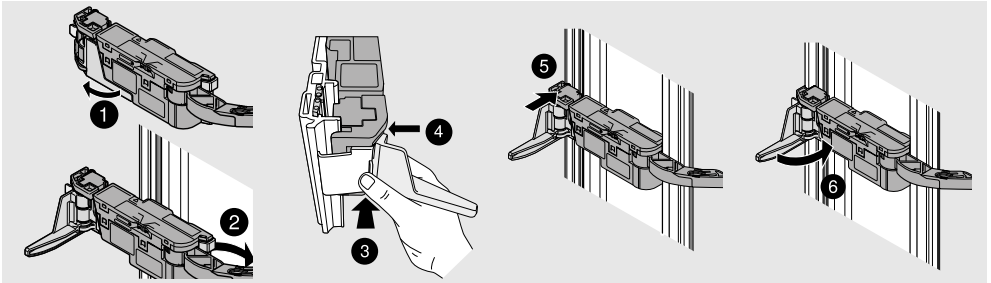
Montage SERVO-DRIVE schakelaar



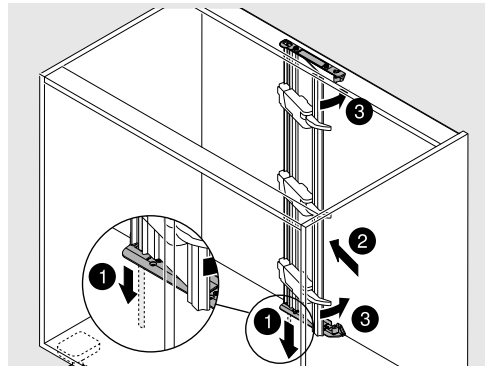
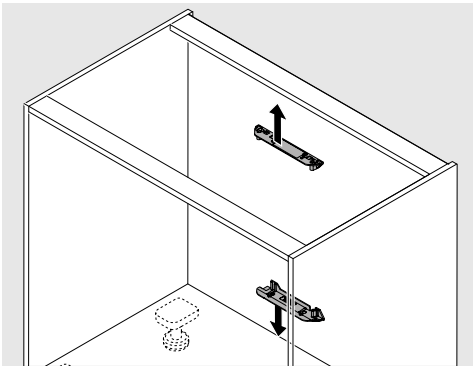


SERVO-DRIVE voor LEGRABOX/TANDEMBOX/MOVENTO/TANDEM

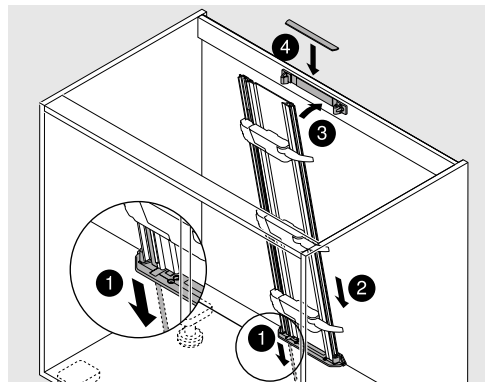
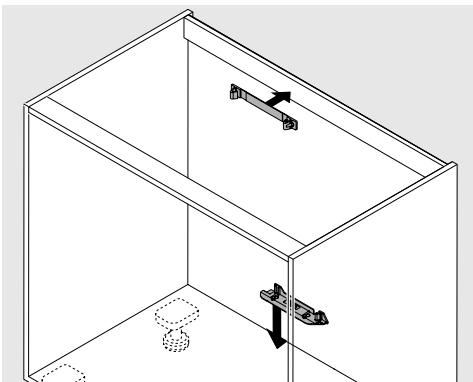
Montage aandrijving



Montage liggende travers



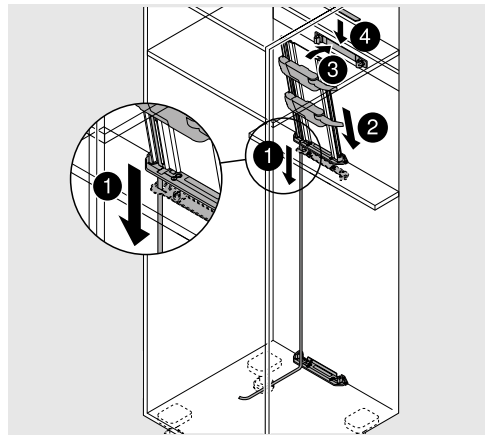
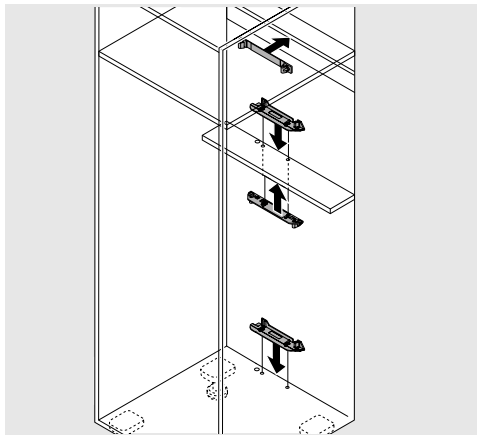
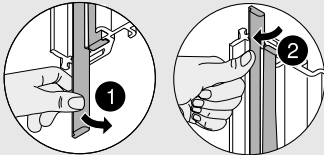
Montage staande travers



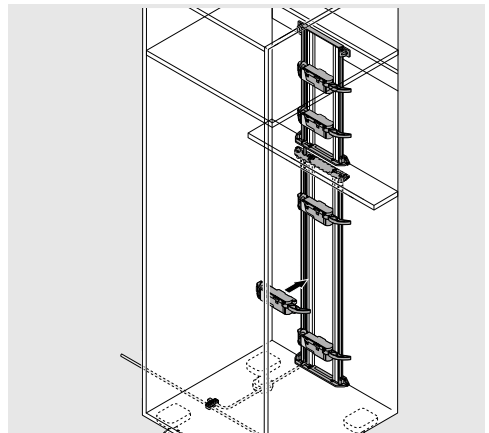
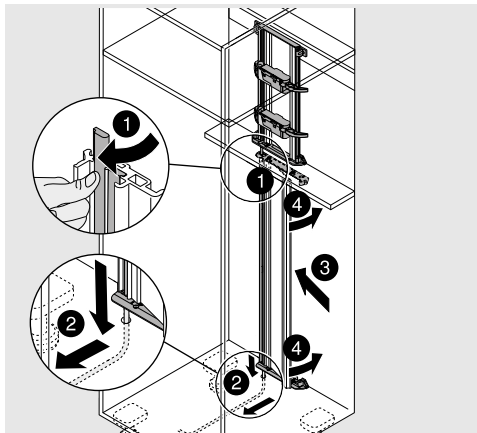
Montage voorraadkast met staande en liggende travers

Rust het draagprofiel uit met de verdeelkabel.

Haal daarom de voorgemonteerde draagprofielkabel uit de beide draagprofielen en plaats een nieuwe lange draagprofielkabel in het bovenste draagprofiel.

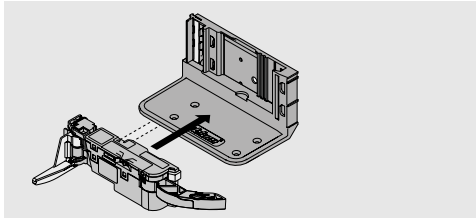


Plaats ook de lange draagprofielkabel in het onderste draagprofiel. Monteer het onderste draagprofiel.

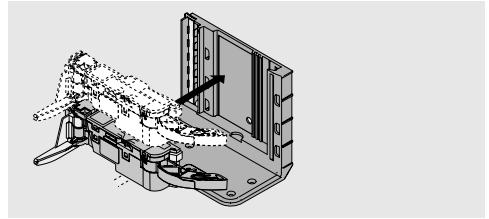




Draaghoek enkel/dubbel



Enkele draaghoek



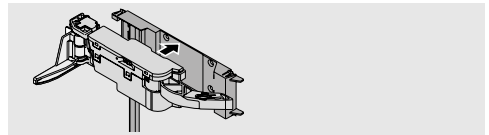
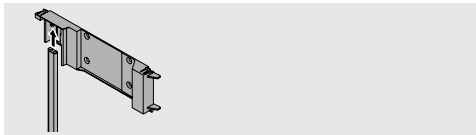
Dubbele draaghoek

Optioneel kan een tweede uitwerper gemonteerd worden.

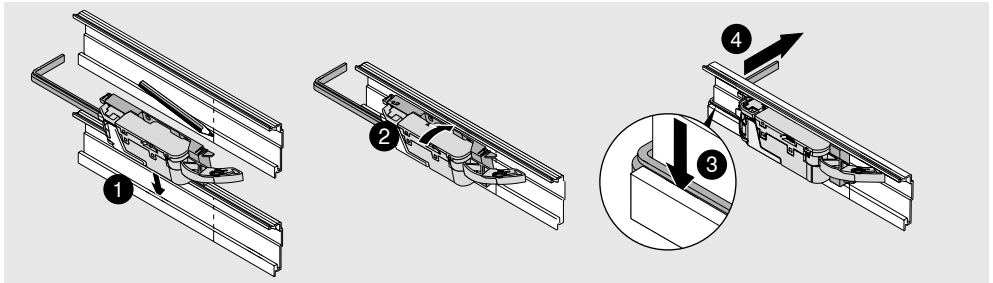
Draagprofiel horizontaal

Steek de kabel in de adapter van de uitwerper.

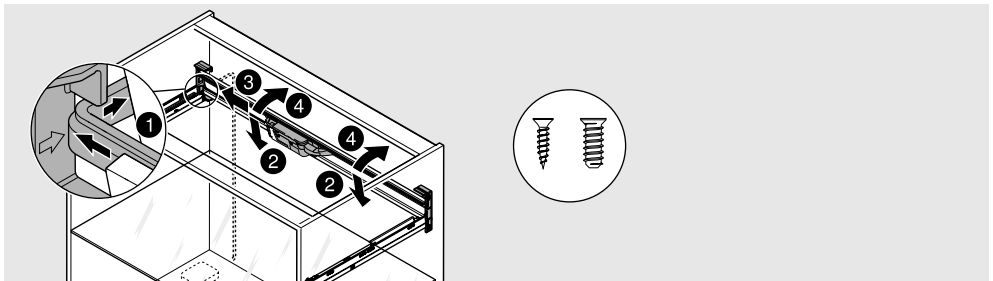
Monteer de uitwerper op de adapter.



Monteer de adapter met uitwerper horizontaal op het draagprofiel.



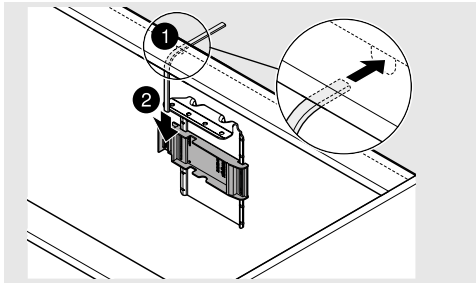
Monteer het draagprofiel horizontaal in de draagprofielhouder.



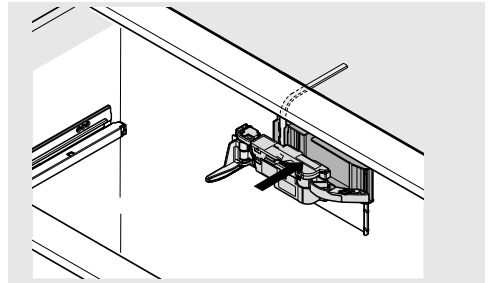
Draaghoek boven

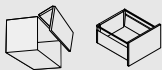
Uit stevigheidsoverwegingen moet de travers aan het werkblad bevestigd worden.

Schuif de draagprofielkabel door de rug.



Monteer de uitwerper op de adapter.

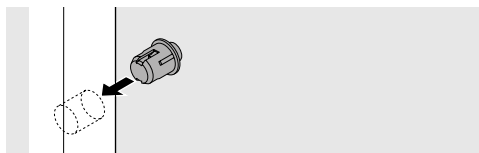




Blum demper

WAARSCHUWING

- Blum demper niet verlijmen

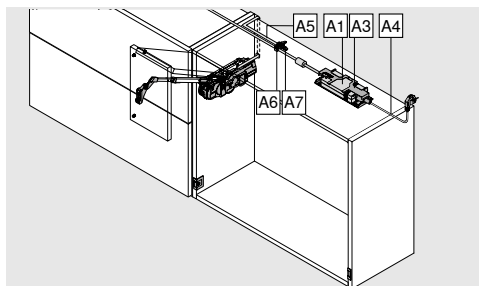


Montage in het front

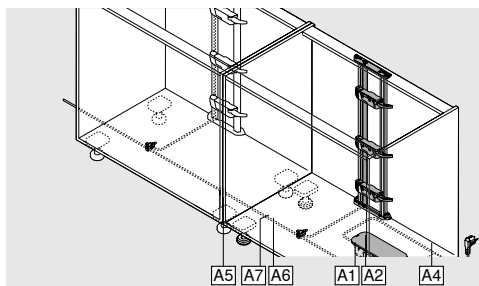
Alukaderdeuren: montage in de corpuszijde

Afbeelding – bekabeling

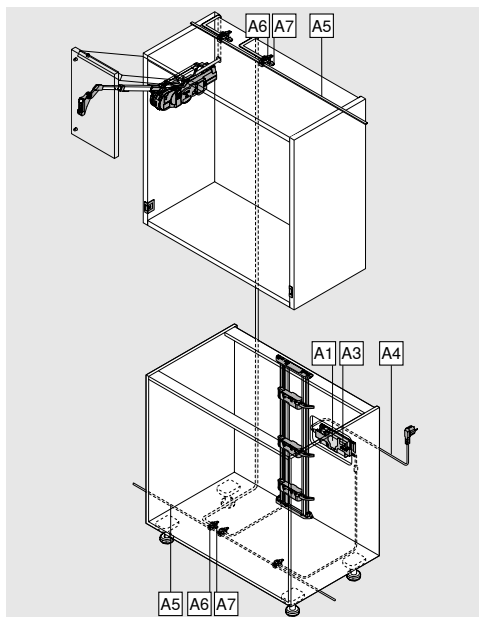
Bovenkast



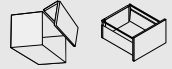
Onderkast



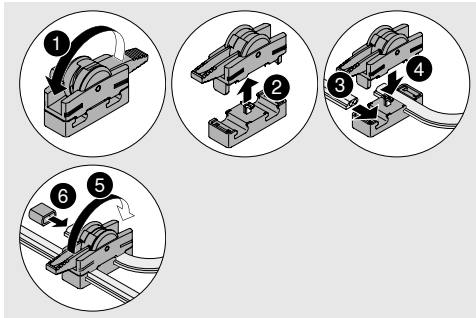
Combinatie boven- en onderkast



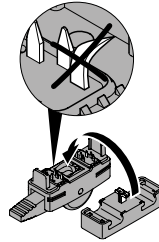
- | | |
|----|----------------------------------|
| A1 | Blum transfo met LED-aandrijving |
| A2 | Transfhouder - bodemmontage |
| A3 | Transfhouder - wandmontage |
| A4 | Netstroomsnoer |
| A5 | Verdeelkabel om in te korten |
| A6 | Verbindingsknoten |
| A7 | Eindkap voor kabel |



Montage verbindingsknoten



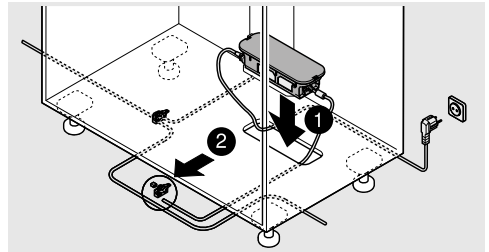
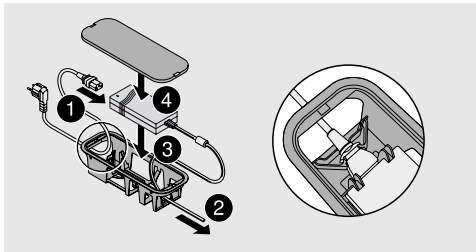
WAARSCHUWING



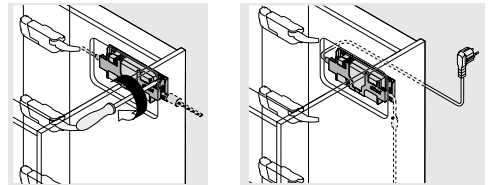
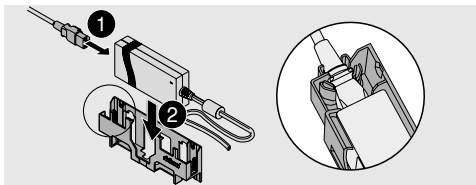
➤ Piercings niet beschadigen!

Montage transfo

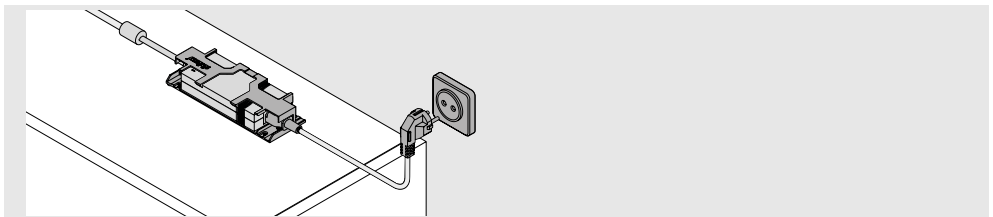
Transfohouder – bodemmontage

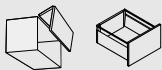


Transfohouder – wandmontage



Transfohouder – montage op de bovenbodem



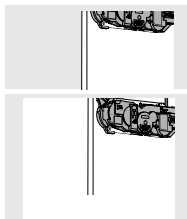
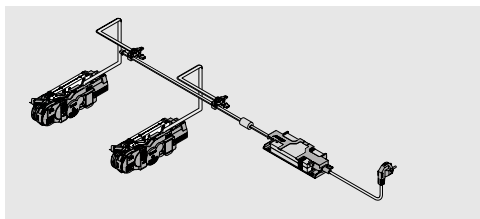


Kabelplan

WAARSCHUWING

- Per verdeelkabel kan slechts 1 Blum transfo aangesloten worden!

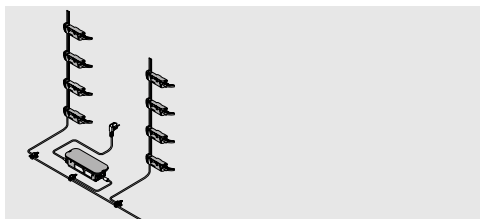
SERVO-DRIVE voor AVENTOS



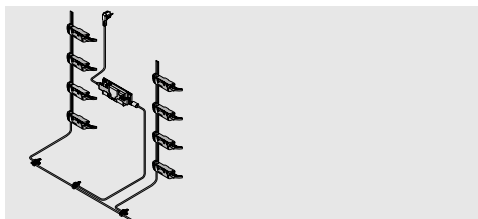
Bekabeling naar achteren

Bekabeling naar boven

SERVO-DRIVE voor LEGRABOX/TANDEMBOX/MOVENTO/TANDEM

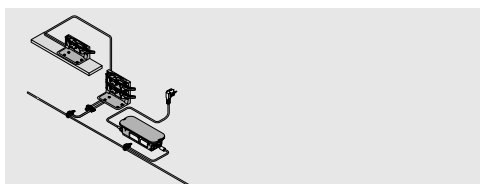


Transfohouder – bodemmontage

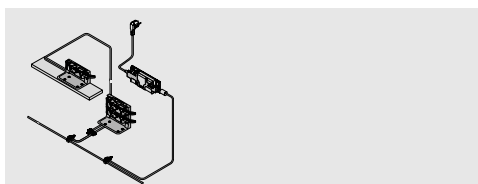


Transfohouder – wandmontage

Spoelkast

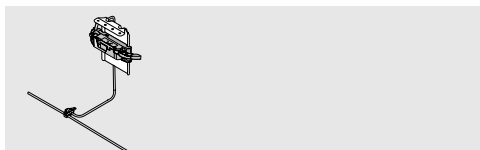


Transfohouder – bodemmontage

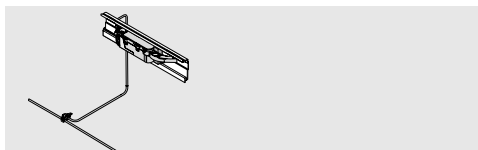


Transfohouder – wandmontage

Draaghoek boven

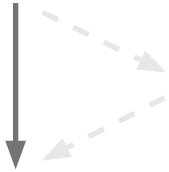


Draagprofiel horizontaal



SERVO-DRIVE voor AVENTOS

A SERVO-DRIVE schakelaar activeren



Optioneel

Extra functies

C Activeren synchronisatie

D Botsbeveiliging activeren

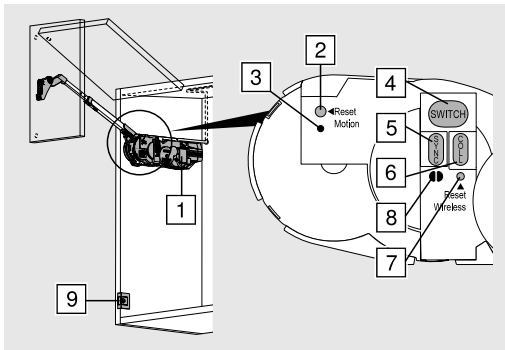
B Controlebeweging doorvoeren

Uitschakelen

E Reset Motion

F Reset draadloos

Toetsmogelijkheden



- | | |
|---|--------------------------|
| 1 | Aandrijving |
| 2 | Toets <Reset Motion> |
| 3 | LED-aanduiding Motion |
| 4 | Toets <SWITCH> |
| 5 | Toets <SYNC> |
| 6 | Toets <COLL> |
| 7 | Toets <Reset Wireless> |
| 8 | LED-aanduiding draadloos |
| 9 | SERVO-DRIVE schakelaar |



Ingebruikname



Bediening

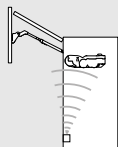


Brandt de hele tijd



Pinkt

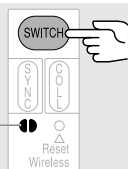
A SERVO-DRIVE schakelaar activeren



Instellen van de radiogestuurde verbinding tussen de SERVO-DRIVE schakelaar en de aandrijving

Een SERVO-DRIVE schakelaar kan slechts éénmaal met een aandrijving geactiveerd worden!

1



Druk op de toets <SWITCH>

tot de LED-aanduiding groen pinkt.

2



Druk op de SERVO-DRIVE schakelaar

tot de LED-aanduiding groen blijft.

3

Actie **A 1–2** met alle andere SERVO-DRIVE schakelaars in het corpus herhalen.



Bediening

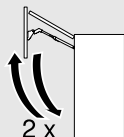


Brandt de hele tijd



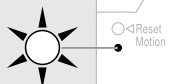
Pink

B Controlebeweging doorvoeren



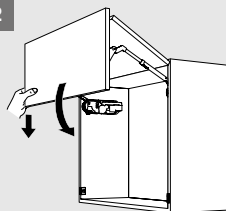
Door de controlebeweging herkent de aandrijving de gewenste parameters.

1



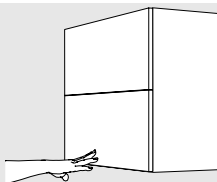
Controlebeweging is noodzakelijk: LED-aanduiding pink

2



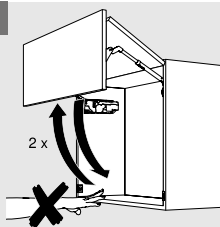
Sluit handmatig het front.

3



Druk op het front: controlebeweging start automatisch.

4



Het front opent en sluit 2 keer automatisch. Onderbreek of stop deze controlebeweging in geen geval.

WAARSCHUWING

Start de bewegingscontrole opnieuw in geval van een onderbreking van de bewegingscontrole. (zie Reset Motion E 1)



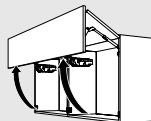
Bediening



Brandt de hele tijd



Pinkt

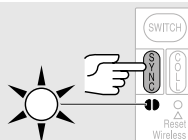
C Synchronisatie activeren

Er kunnen tot 3 aandrijvingen kunnen met 1 transfo gesynchroniseerd worden en hierdoor samen bewegen. Deze functie is nodig bij meerdere corpussen met één doorlopend front.

1

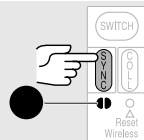
SERVO-DRIVE schakelaar activeren → zie **A 1–3**.

2



Druk de toets <SYNC> van de eerste aandrijving in tot de LED-aanduiding groen pinkt.

3



Druk de toets <SYNC> van de tweede aandrijving indrukken, tot de LED-aanduidingen van de beide gesynchroniseerde aandrijvingen groen branden.

4

Actie **C 2–3** met alle andere aandrijvingen herhalen.

5

Controlebeweging doorvoeren → zie **B 1–4**.

WAARSCHUWING

Reset de functies van alle aandrijvingen in geval van een foute activering → zie Reset draadloos **F 1**.

Activeer de SERVO-DRIVE schakelaar, de synchronisering en de controlebeweging. → zie **A 1–3**, **C 2–4** en **B 1–4**.



Bediening

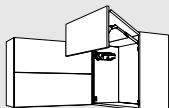


Brandt de hele tijd



Pinkt

D Botsbeveiliging activeren

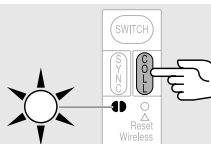


Om het botsen van fronten te vermijden worden (max. 6) aandrijvingen gekoppeld, zodat telkens slechts 1 front kan geopend worden. Het openen van een front wordt verhinderd als een verbonden front geopend is.

1

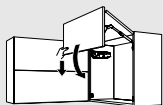
Activeer de SERVO-DRIVE schakelaar → zie **A 1–3**.

2



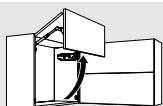
Druk de toets <COLL> van de eerste aandrijving in tot de LED-aanduiding groen pinkt.

3



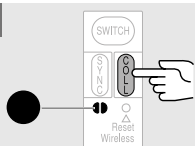
Sluit handmatig het front.

4



Open handmatig het tweede front.

5



Druk de toets <COLL> van de tweede aandrijving in tot de LED-aanduidingen van de beide aandrijvingen groen branden.

6

Herhaal actie **D 2–5** met alle andere corpussen.

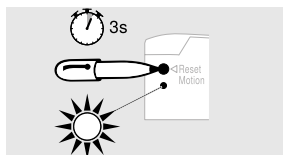
7

Controlebeweging doorvoeren → zie **B 1–4**.

WAARSCHUWING

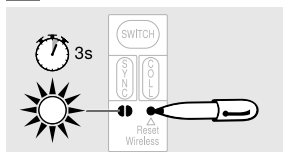
Reset de functies van alle aandrijvingen in geval van een foute activering → zie Reset draadloos **F 1**.

Activeer de SERVO-DRIVE schakelaar, de botsbeveiliging en de controlebeweging → zie **A 1–3**, **C 2–6** en **B 1–4**.

**E Reset Motion**

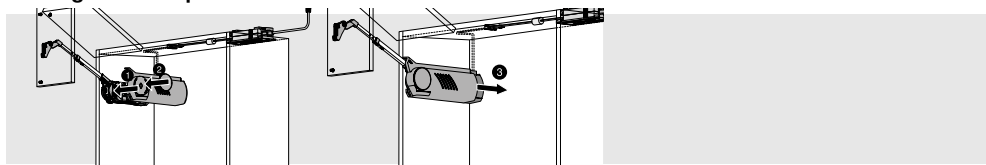
Deze toets zet de controlebeweging terug en zorgt voor een nieuwe controlebeweging.

Druk de toets in met een balpen <Reset Motion> (minstens 3 seconden) tot de LED-aanduiding snel pinkt.

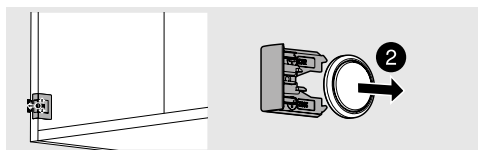
F Reset Wireless

Deze toets schakelt alle functies uit: alle geactiveerde SERVO-DRIVE schakelaars van de aandrijving worden uitgeschakeld.

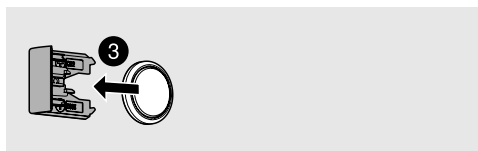
Druk de toets in met een balpen <Reset Wireless> (minstens 3 seconden) tot de LED-aanduiding snel pinkt.

Montage afdekkap**SERVO-DRIVE schakelaar – verwisselen batterij**

Als de capaciteit van de batterij afneemt, zal de batterij-aanduiding (LED) rood branden.



- Open de SERVO-DRIVE schakelaar en neem de batterij er uit.



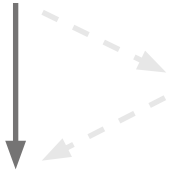
- Plaats een nieuwe batterij (van het type CR2032) en sluit de SERVO-DRIVE schakelaar. Let op de polariteit.

WAARSCHUWING

- Batterij van SERVO-DRIVE schakelaar mag niet opnieuw opgeladen of in het vuur geworpen worden.

SERVO-DRIVE voor AVENTOS

A SERVO-DRIVE schakelaar activeren



Optioneel

Extra functies

C Activeren synchronisatie

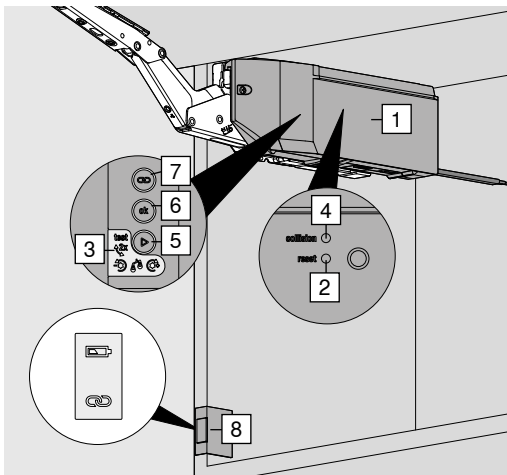
D Botsbeveiliging activeren

B Controlebeweging doorvoeren

Uitschakelen

E Reset

Toetsmogelijkheden



- | | |
|---|------------------------|
| 1 | Aandrijving |
| 2 | Toets <Reset> |
| 3 | LED-aanduiding |
| 4 | Toets <Collision> |
| 5 | Toets <Play> |
| 6 | Toets <Ok> |
| 7 | Toets <Connect> |
| 8 | SERVO-DRIVE schakelaar |



Ingebruikname



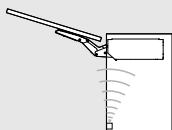
Bediening



Brandt de hele tijd

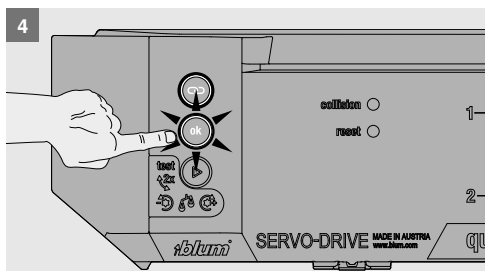
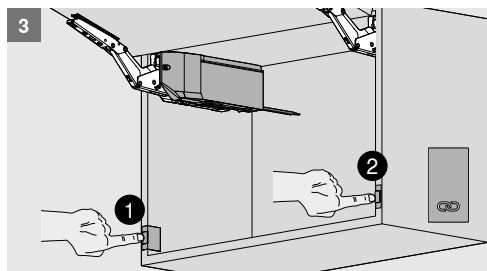
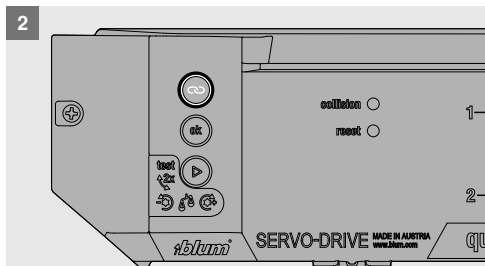
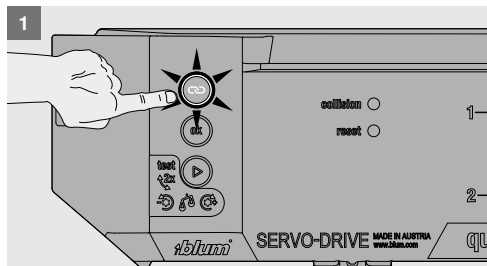
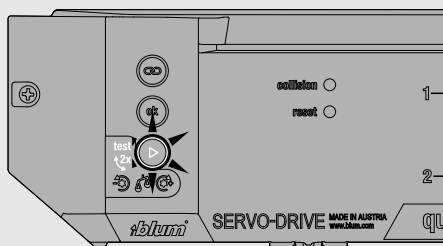


Pinkt

A SERVO-DRIVE schakelaar activeren

Instellen van de radiogestuurde verbinding tussen de SERVO-DRIVE schakelaar en de aandrijving

Een SERVO-DRIVE schakelaar kan slechts éénmaal met een aandrijving geactiveerd worden!

**B**



Bediening

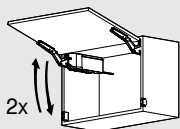


Brandt de hele tijd

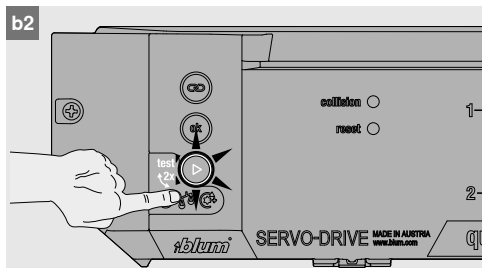
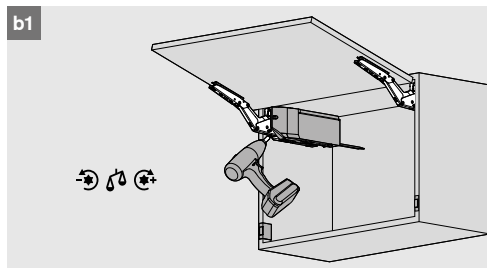
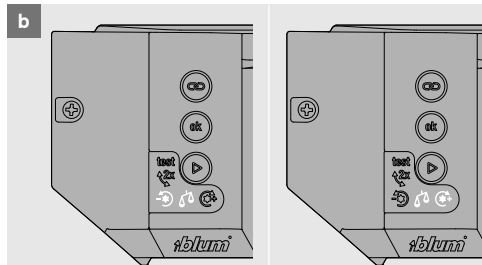
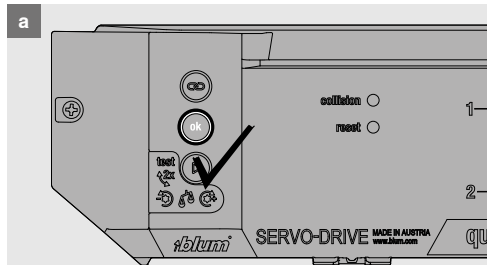
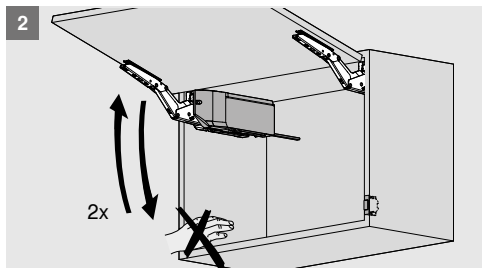
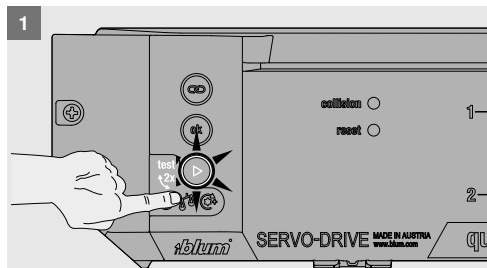


Pinkt

B Controlebeweging doorvoeren



Door de controlebeweging herkent de aandrijving de gewenste parameters.





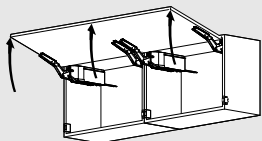
Bediening



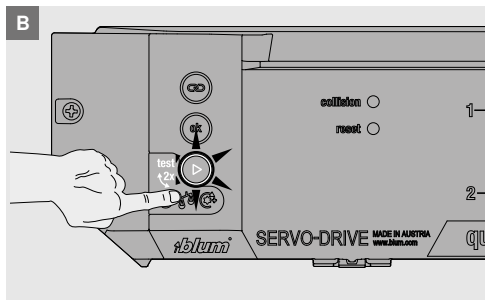
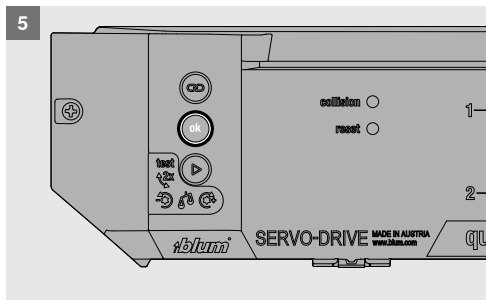
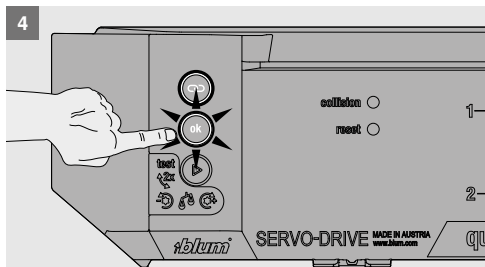
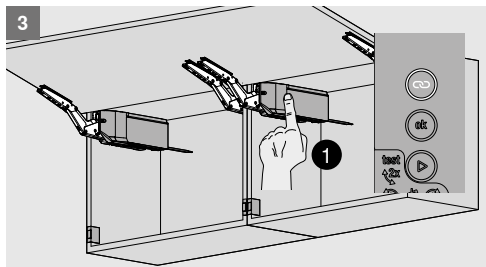
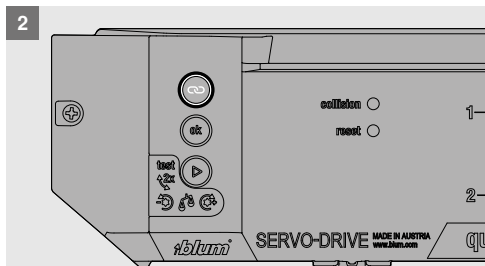
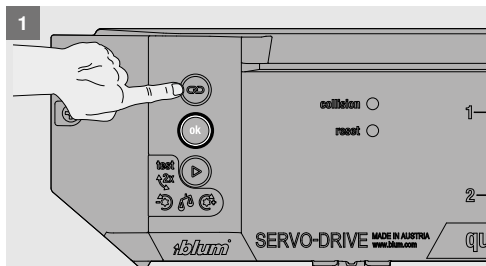
Brandt de hele tijd



Pinkt

C Synchronisatie activeren

Er kunnen tot 3 aandrijvingen kunnen met 1 transfo gesynchroniseerd worden en hierdoor samen bewegen. Deze functie is nodig bij meerdere copussen met één doorlopend front.





Bediening

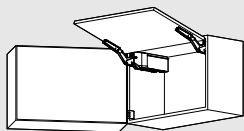


Brandt de hele tijd

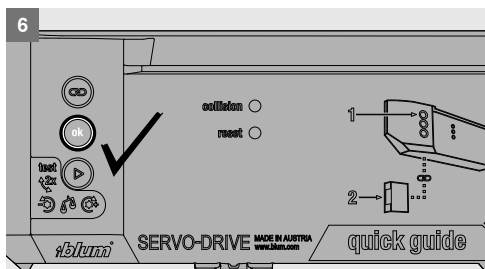
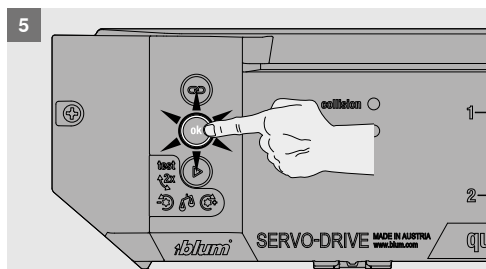
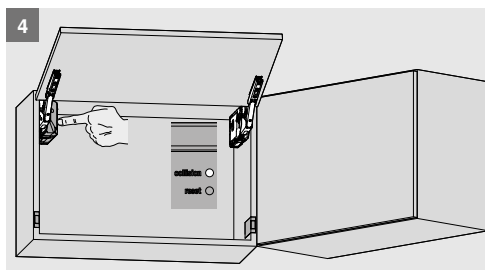
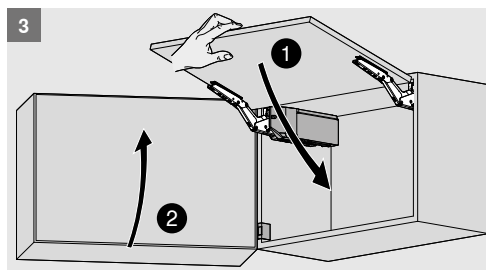
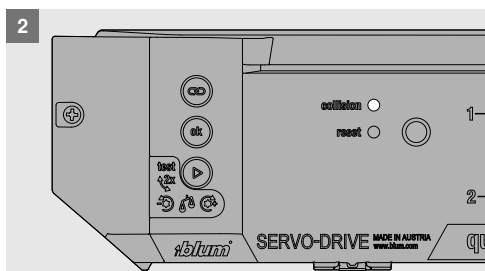
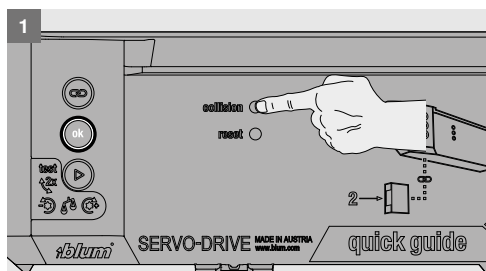


Pinkt

D Botsbeveiliging activeren



Om het botsen van fronten te vermijden worden (max. 6) aandrijvingen gekoppeld, zodat telkens slechts 1 front kan geopend worden. Het openen van een front wordt verhinderd als een verbonden front geopend is.





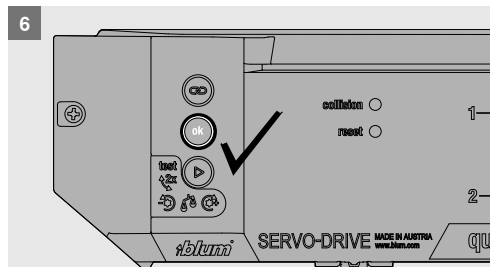
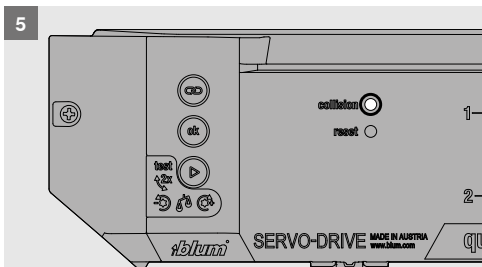
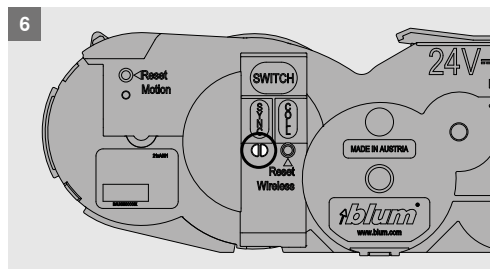
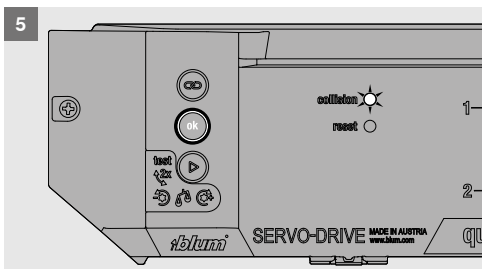
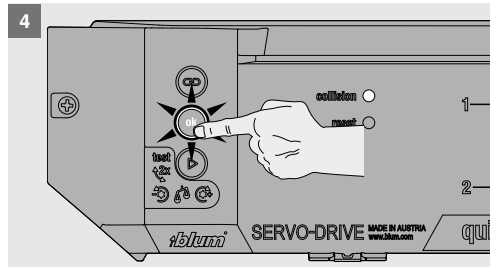
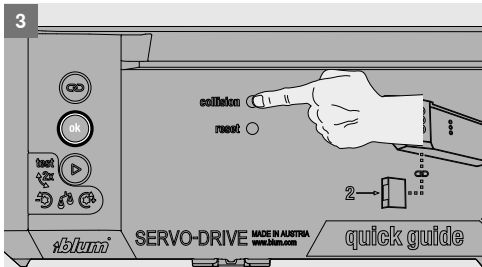
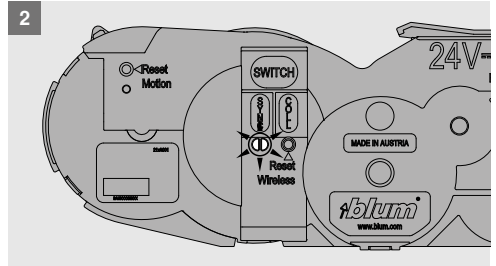
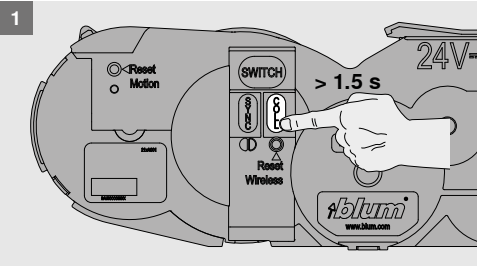
Bediening



Brandt de hele tijd

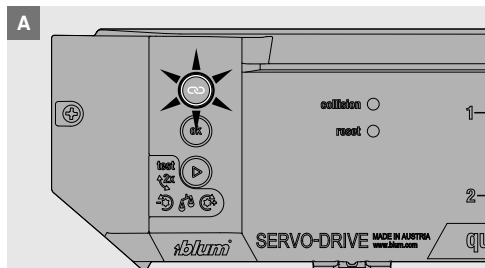
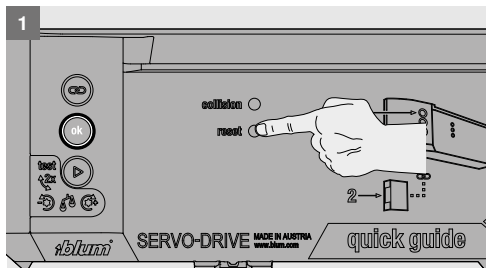


Pinkt

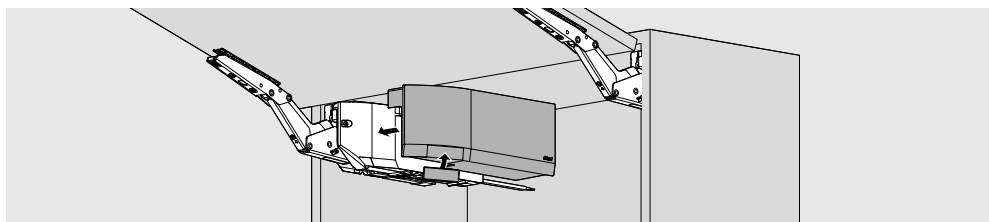


E Reset

Zet de aandrijving terug op fabrieksinstellingen.

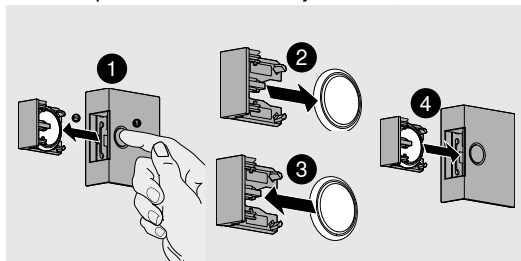


Montage afdekkap



SERVO-DRIVE schakelaar – verwisselen batterij

Als de capaciteit van de batterij afneemt, zal de batterij-aanduiding (LED) rood branden.



- Open de SERVO-DRIVE schakelaar en neem de batterij er uit.
- Plaats een nieuwe batterij (van het type CR2032) en sluit de SERVO-DRIVE schakelaar. Let op de polariteit.

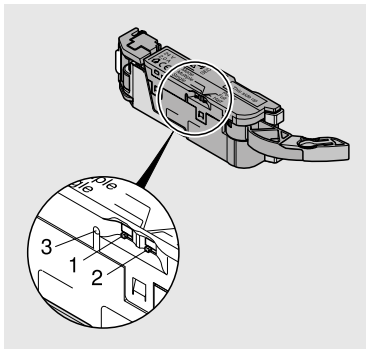
Als de batterij slecht geplaatst wordt, dan is de batterij-aanduiding van de SERVO-DRIVE schakelaar rood.

Belangrijk

Batterij van SERVO-DRIVE-schakelaar mag niet opnieuw opgeladen of in het vuur geworpen worden.

SERVO-DRIVE voor LEGRABOX/TANDEMBOX/MOVENTO/TANDEM – algemene informatie

Keuzeschakelaar uitwerper



Keuzeschakelaar Mode (1)

Single: slechts één uitwerper wordt geactiveerd (standaardinstelling).

Multiple: de uitwerpers die ingesteld staan op "Multiple" komen gelijktijdig naar buiten.

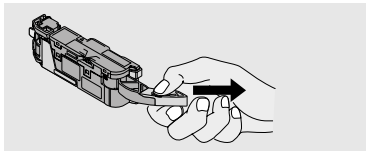
Keuzeschakelaar Power (2)

Full: standaardinstelling

Half: voor nominale lengte (270–300 mm)

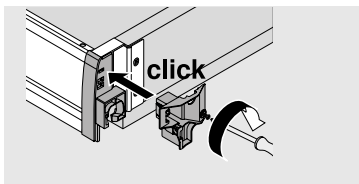
Functie-aanduiding (LED) (3)

Verlenging van de uitwerparm



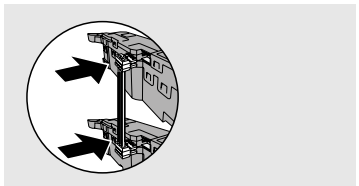
Bij een corpusbreedte 275-320 mm in combinatie met een stalen rugwand en bij een corpusbreedte 300 mm in combinatie met een houten rugwand moet de verlenging van de uitwerper gedemonteerd worden.

Geleiding voor de uitwerparm

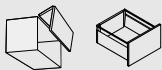


De geleiding van de uitwerparm moet bevestigd worden bij een corpusbreedte 275-320 mm in combinatie met een houten rugwand.

Synchronisatiekabel



Twee uitwerpers die simultaan moeten werken, moeten met een synchronisatiekabel verbonden worden.



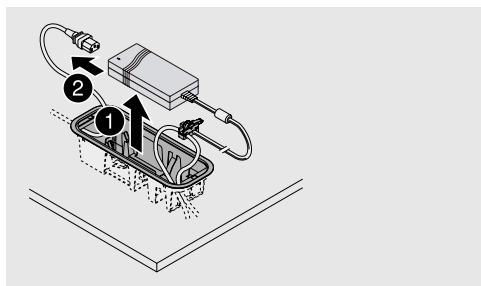
Demontage Blum transfo

⚠ WAARSCHUWING

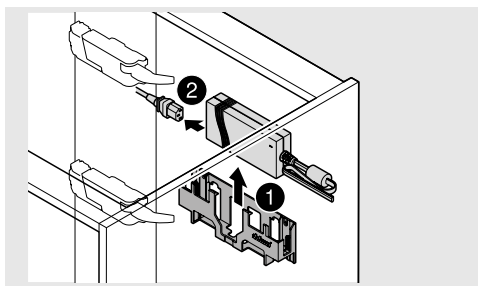
Levensgevaar door stroomstoot!

- **NOOIT** een Blum transfo openen. Levensgevaar door een stroomstoot mogelijk.
- Schakel **vóór** elke herstelling of onderhoudswerk de contactdoos uit waarop de Blum transfo is aangesloten of haal deze uit het stopcontact.

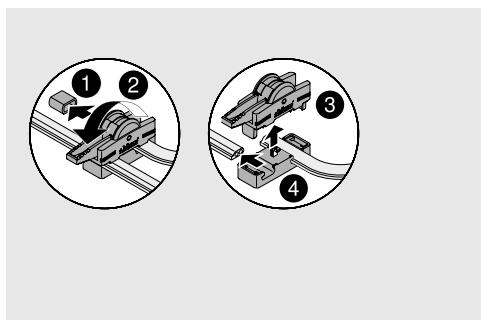
Transfohouder - bodemmontage



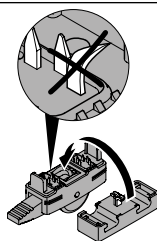
Transfohouder - wandmontage



Demontage verbindingsknoten



WAARSCHUWING



- Piercings niet beschadigen!

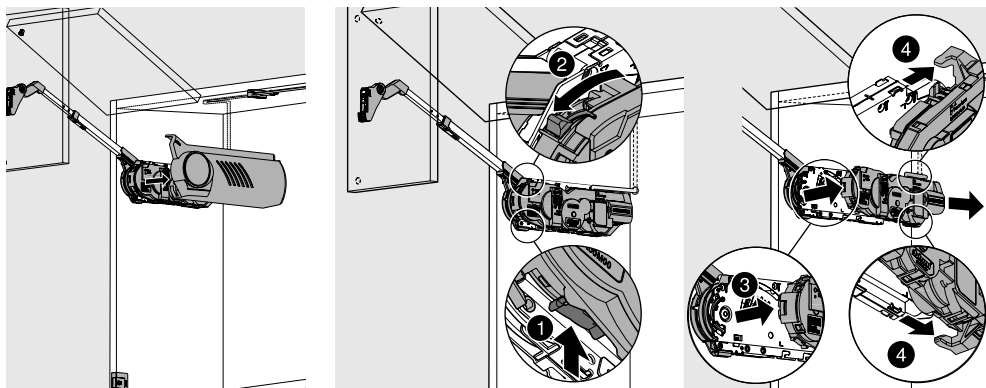
SERVO-DRIVE voor AVENTOS

⚠ WAARSCHUWING

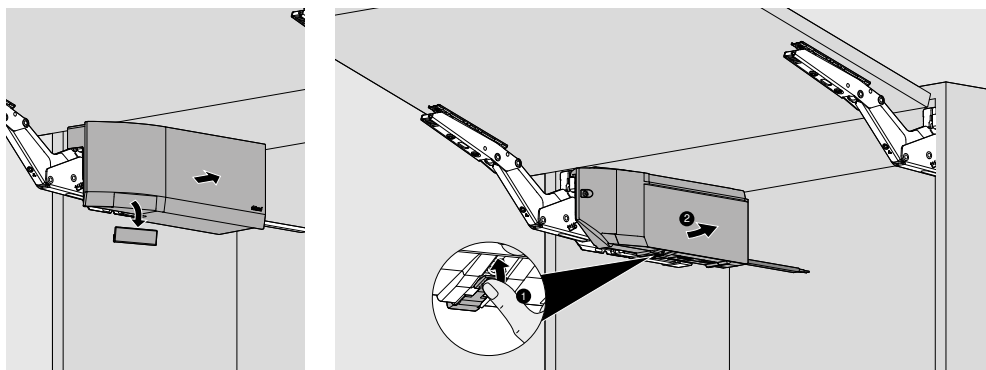
Levensgevaar door stroomstoot!

- **NOOIT** een Blum transfo openen. Levensgevaar door een stroomstoot mogelijk.
- Schakel **vóór** elke herstelling of onderhoudswerk de contactdoos uit waarop de Blum transfo is aangesloten of haal deze uit het stopcontact.

Demontage

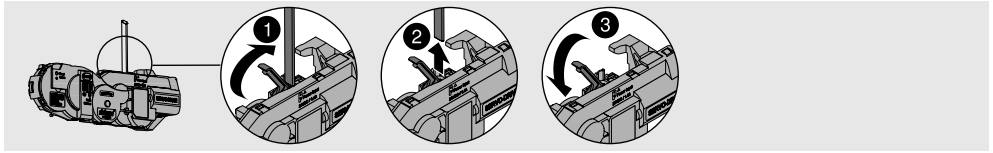


AVENTOS HK top

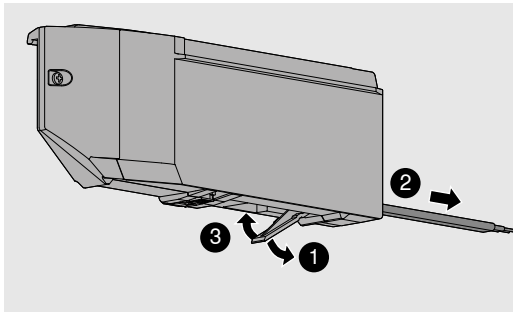




Verdeelkabel

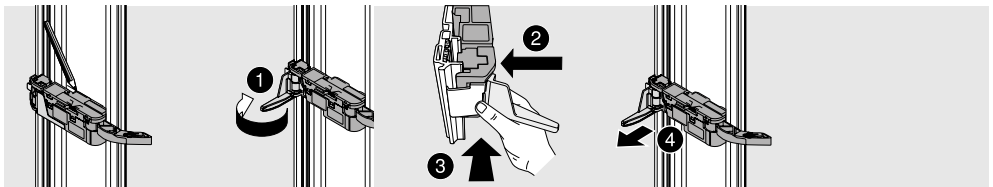


AVENTOS HK top



TANDEMBOX/TANDEM

Demontage aandrijving



Julius Blum GmbH
Beschlügefabrik
Industriestraße 1
6973 Höchst, Austria
Tel.: +43 5578 705-0
Fax: +43 5578 705-44
E-Mail: info@blum.com
www.blum.com

